



Dossier de presse 2011

« Fédérer la Recherche en cancérologie »

Contacts presse

Aelya Noiret – Céline Kéruzoré – Laurane Froment
an@wellcom.fr – 01 46 34 60 60

Sommaire

Préambule – Nomination du nouveau Président

1/ Le Cancéropôle Ile-de-France : son rôle, ses missions	p.4
2/ Une réorganisation des axes de Recherche pour répondre aux enjeux du Plan cancer 2	p.5
• Axe 1 : Mécanismes fondamentaux de l'oncogénèse	p.5
• Axe 2 : Recherche translationnelle et clinique	p.5
• Axe 3 : Cancer et inégalités	p.6
3/ Une ambition stratégique et programmatique	p.6
4/ La labellisation par l'INCa, véritable gage de soutien pour le Cancéropôle Ile-de-France	p.7
5/ Le Cancéropôle Ile-de-France, une structure dynamique	p.8
6/ Les membres du Cancéropôle Ile-de-France	p.9
7/ Les partenaires du Cancéropôle Ile-de-France	p.11

Fiche d'identité



Nomination du nouveau président du Cancéropôle Ile-de-France

Le Cancéropôle Ile-de-France a élu en 2011 son nouveau président : François Sigaux.

Le professeur François Sigaux, un président au parcours multiple

Âgé de 58 ans, François Sigaux est un scientifique au parcours multiple. Professeur des Universités (Paris-Diderot), Chef du service Hématologie biologique de l'Hôpital Saint-Louis (Assistance Publique-Hôpitaux de Paris), Directeur de l'Institut Universitaire d'Hématologie, Directeur de l'Ecole doctorale « Biologie et Biotechnologies », Vice-Président de l'Institut Curie, Membre du Comité de Direction scientifique de l'Inca, Rédacteur en chef fondateur de la revue « Hématologie », il est aussi Co-Président du pôle franco-chinois de génomique du vivant.

François Sigaux est l'auteur de plus de 180 publications dans des revues internationales.

Le Professeur Claude Huriet a été réélu Vice-Président

Claude Huriet, dont le nom est associé à la loi relative à la protection des personnes se prêtant à des recherches biomédicales et aux lois dites de bioéthique, a conduit de nombreux travaux parlementaires liés aux questions de santé, de recherche biomédicale et de sécurité sanitaire. Président de l'Institut Curie depuis 2001, il a été Président du Cancéropôle Île-de-France de 2004 à 2007, puis Vice-Président, la continuité est ainsi assurée.



Le Professeur Armand Tavitian a été nommé Directeur Scientifique

Armand Tavitian est un chercheur émérite, directeur de recherche de classe exceptionnelle, reconnu sur le plan international pour ses découvertes capitales sur les petites protéines G qui sont essentielles en biologie cellulaire et en cancérogenèse.

Créé en 2004, le Cancéropôle Ile-de-France constitue une opportunité unique de fédérer la Recherche contre le cancer, toutes disciplines confondues. L'ensemble des membres qui le composent sont guidés par un même objectif : fédérer la Recherche en cancérologie pour faire reculer la maladie en passant par l'amélioration de la qualité des traitements.

François Sigaux s'engage avec détermination à favoriser l'émergence de projets innovants et fédérateurs dans la recherche contre le cancer. L'année 2011 est un nouveau tournant pour le Cancéropôle Ile-de-France : nouvelle organisation des axes de Recherche, soutien de l'Inca via une labellisation courant juin, accompagnement et soutien de nouveaux projets de Recherche... Le Cancéropôle affiche clairement sa volonté de mener à bien les missions qui lui sont confiées.

1/ Le Cancéropôle Ile-de-France : son rôle, ses missions

Premier acteur de la prise en charge en France des patients atteints de cancer, l'Île-de-France est aussi la première région en termes de recherche sur la maladie. Travaux de Recherche, essais cliniques, publications scientifiques... la mobilisation en Ile-de-France représente 42% des forces nationales en Recherche et soins. Pour permettre à chacun des acteurs de mettre en relation leurs différents travaux, il est nécessaire de leur apporter un cadre : c'est la mission première du Cancéropôle Ile-de-France - groupement d'intérêt public depuis 2007.

Le Cancéropôle Ile-de-France, une structure fédérative de la cancérologie :

Le Cancéropôle Ile-de-France a pour vocation de développer la coordination opérationnelle de projets de recherche en cancérologie. La structure d'animation du Cancéropôle est un outil indispensable au fonctionnement du réseau. Elle favorise notamment l'organisation de séminaires et de colloques, la diffusion d'appels d'offres et d'informations relatives à la recherche sur le cancer par le biais d'un site internet interactif ou encore la mise en place de formations innovantes en matière de Recherche.

En 2011, les enjeux de la Recherche sur le Cancer sont les suivants :

- Mieux comprendre la biologie du vivant et ses dérégulations par le processus cancéreux
- Analyser de manière pertinente des informations nombreuses, complexes, de natures variées (biologiques, liées à l'imagerie et à la clinique par exemple) et d'échelles allant de la molécule jusqu'au corps social
- Améliorer l'efficacité thérapeutique par une approche moléculaire du traitement des cancers
- Eliminer la maladie résiduelle ou gérer une maladie chronique
- Identifier les facteurs de risque de cancer et les outils de la prévention
- Réduire les inégalités face au cancer

➔ Pour répondre à ces enjeux, le Cancéropôle Ile-de-France se donne pour missions :

- ✓ Mettre en lien les équipes de Recherche des sept institutions qui la composent ainsi que toutes les équipes franciliennes, quel que soit leur appartenance institutionnelle, déjà impliquées ou susceptibles de l'être dans la Recherche contre le cancer
- ✓ Identifier les programmes de Recherche innovants
- ✓ Améliorer la prise en charge des patients atteints de cancer

Le Cancéropôle Ile-de-France en quelques chiffres....

- **7 Institutions membres**
- **15 Institutions partenaires**
- **Environ 500 équipes de recherche et hospitalières**
- **750 conventions de Recherche signées correspondant à environ 280 projets de Recherche**
- **L'ensemble des publications en Ile de France représente 47% des publications totales françaises, 53.7% des citations et 60.3% des publications dans des journaux d'excellence**
- **200 chercheurs formés** (dans des domaines aussi variés que : la conduite de projet, le management transverse, la rédaction des consentements pour la Recherche biomédicale en Cancer, la sollicitation de patients pour la Recherche biomédicale, la conduite d'essais cliniques en cancérologie)
- **Le budget annuel du Cancéropôle Ile-de-France est de près de 19 millions d'euros sur l'année 2011.** Il permet de financer des projets de Recherche, des allocations doctorales et post-doctorales, des formations et l'animation du réseau

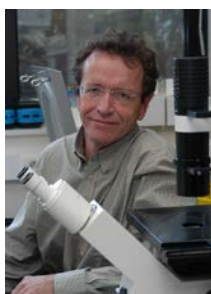
2/ Une réorganisation des axes de Recherche pour répondre aux enjeux du Plan cancer 2

Le Cancéropôle Île-de-France a souhaité revoir son organisation scientifique afin de s'adapter aux enjeux du Plan cancer 2. Ce plan repose notamment sur de nouveaux efforts de recherche et d'innovation, une meilleure prise en compte des inégalités de santé face au cancer ou encore d'un renforcement de la coordination des soins et de son extension au-delà de l'hôpital. Dans ce cadre, le Cancéropôle Ile-de-France a repensé ses axes de Recherche autour de trois domaines en totale adéquation avec l'excellence des équipes de la région. Trois axes de recherche interconnectés ont été définis.

• **Axe 1 : Mécanismes fondamentaux de l'oncogénèse**

L'étude des mécanismes fondamentaux de l'oncogénèse s'appuie sur un réseau de plus de 200 équipes de recherche labellisées par une université d'Ile-de-France, l'Inserm ou le CNRS. Les compétences existent dans tous les domaines de la biologie cellulaire et moléculaire, de l'immunologie et de l'infectiologie, de l'embryologie et du développement, de la chimie et du médicament, et de l'intégration des données pour apporter des réponses aux questions évoquées.

→ *Le rôle du Cancéropôle est d'accompagner l'appropriation des progrès technologiques, de favoriser le travail en réseaux autour de programmes, et de valoriser les projets conduisant à une preuve de concept.*



Eric Solary

Eric Solary est Professeur des Universités-Praticien Hospitalier en hématologie clinique à l'Université de Bourgogne, actuellement détaché à l'Institut Gustave Roussy de Villejuif où il dirige l'unité Inserm UMR 1009 « Hématopoïèse normale et pathologique » et l'IFR54 « Institut de Recherche Intégrée en Cancérologie de Villejuif ». Membre du conseil scientifique de l'INSERM, il a récemment été nommé Directeur de la recherche à l'Institut Gustave Roussy.

Ses travaux initiaux ont été dédiés à la résistance des cellules leucémiques aux agents cytotoxiques puis aux mécanismes moléculaires de la mort cellulaire et plus récemment aux liens entre mort cellulaire et différenciation au cours de l'hématopoïèse.

• **Axe 2 : Recherche translationnelle et clinique**

La recherche translationnelle et clinique s'appuie sur les équipes de recherche labellisées connectées, pour la plupart d'entre elles, à un réseau de plus de 200 services dédiés à la cancérologie au sein de l'AP-PH et de centres de lutte contre le cancer. Ce réseau permet la collecte et l'analyse des échantillons tumoraux, la mise au point de modèles animaux et d'outils d'analyse (imagerie), la mise en oeuvre d'études physiopathologiques, l'analyse de l'hétérogénéité tumorale, la recherche de biomarqueurs et de cibles. Ce réseau permet également des travaux de pharmacologie (pharmacologie moléculaire, pharmaco-génomique, pharmaco-économie) et des études précliniques.

→ *Le Cancéropôle se donne pour mission de renforcer ces études lorsqu'elles favorisent le progrès thérapeutique et la valorisation économique.*



Sergio Roman-Roman

Depuis 2007, Sergio Roman-Roman est à la tête du département de recherche translationnelle de l'Institut Curie. Il est aussi membre fondateur de Proskelia Pharmaceuticals devenu Prostrakan.

Ses domaines d'expertise sont l'immunologie (ancien directeur de laboratoire, département d'immunologie de Roussel-Uclaf et Hoechst-Marion-Roussel), le métabolisme osseux (ancien directeur du laboratoire de biologie moléculaire et cellulaire à Aventis Pharma), et l'oncologie, plus particulièrement la recherche translationnelle contre le cancer.

Il a également une grande expérience dans la découverte de nouveaux médicaments : identification et validation de la cible, développement d'analyses, criblage, analyses secondaires, optimisation du modèle.

- **Axe 3 : Cancer et inégalités**

La recherche en épidémiologie et en sciences humaines et sociales vient compléter l'ensemble du dispositif. Les équipes de recherche en épidémiologie gèrent des registres et des cohortes de sujets sains et de patients et identifient des facteurs de risque qu'elles cherchent ensuite à corriger ou réduire. L'émergence des sciences humaines et sociales permet de prendre en compte les aspects sociologiques, psychologiques, anthropologiques, nutritionnels, éthiques et économiques de la maladie cancéreuse.

→ *Le Cancéropôle s'est donné comme objectif de participer et de coordonner la réduction des inégalités face à la maladie.*



Jacqueline Clavel

Directrice de l'équipe "Epidémiologie environnementale des cancers" du Centre de recherche en Epidémiologie et santé des populations U1018, INSERM, Jacqueline Clavel est également directrice de recherche pour INSERM, docteur en épidémiologie et docteur en médecine. Membre de plusieurs sociétés savantes, elle est un expert reconnu. Elle dirige le Registre National des Hémopathies malignes de l'Enfant

Sa mission de chercheur est notamment consacrée à la recherche des facteurs de risque des cancers de l'enfant.

3/ Une ambition stratégique et programmatique

Dans sa nouvelle dynamique, le Cancéropôle Ile-de-France a une ambition à la fois stratégique et programmatique.

- **Stratégique**

La concentration des forces de recherche en oncologie et hématologie en Ile-de-France est exceptionnelle : l'Ile de France constitue l'un des tout premiers centres mondiaux. Le Cancéropôle Ile-de-France souhaite faire émerger très prochainement une alliance de cancérologie en recherche, soin et enseignement au sein de l'Ile-de-France. Elle regroupera les sites intégrés de recherche et de soin à l'Institut Curie, l'Institut Gustave Roussy, l'IUH et Hôpital Saint Louis et les autres services experts de l'AP-HP. Les Universités et organismes de soin auront un rôle crucial dans ce projet.

Le Cancéropôle Ile-de-France va favoriser la recherche translationnelle et les rapprochements industriels en améliorant la visibilité de la recherche francilienne en oncologie et hématologie vis-à-vis du monde industriel de la santé.

- **Programmatique**

Les défis sont scientifiques et médicaux, avec deux changements majeurs de paradigme.

En recherche fondamentale, l'intégration et le partage des données massives à très grande échelle associés aux patients et aux essais cliniques est un enjeu important. En recherche translationnelle et clinique, une médecine personnalisée résolument moléculaire est développée en se basant sur les caractéristiques des tumeurs du patient.

Les objectifs du Cancéropôle Ile-de-France s'inscrivent dans la société notamment sous l'angle des inégalités face au dépistage, à l'accès aux soins et au devenir des patients.

4/ La labellisation par l'INCa, véritable gage de soutien pour le Cancéropôle Ile-de-France

Le Cancéropôle Ile-de-France annonce également sa labellisation par l'INCa : Quelles conséquences ? Quels enjeux ?

L'INCa a procédé à la labellisation des sept Cancéropôles pour une période de quatre ans.

Cette labellisation s'appuie notamment sur les rapports d'évaluation internationale de l'AERES (agence d'évaluation de la Recherche et de l'enseignement supérieur) qui ont salué la valeur ajoutée apportée par les Cancéropôles dans la structuration de la Recherche en cancérologie et proposé des pistes pour l'optimisation de leurs actions.



Cette labellisation sera assortie d'un soutien financier, d'un montant de 9.5M€ programmé dans le cadre du Plan cancer 2009/2013 pour le Cancéropôle Ile-de-France.

5/ Le Cancéropôle Île-de-France, une structure dynamique

Le mois de juin 2011 traduit le dynamisme du Cancéropôle Île-de-France :

- **Relations internationales**

Le Cancéropôle Île-de-France a reçu une délégation de sociétés américaines de la côte ouest, conduite par la Gouverneure de l'Etat de Washington, Christine Grégoire.

Le Cancéropôle Île-de-France développe des échanges d'expériences sur l'organisation en réseau de la génomique avec les Pays-Bas et la Grande-Bretagne

- **Relations avec le monde industriel**

Le Cancéropôle Île-de-France initie un projet pilote de charte de déontologie avec l'Ariis (Alliance pour la Recherche et l'Innovation des Industries de Santé) pour la mise en place d'animations communes. L'Ariis devient partenaire du Cancéropôle.

- **Formation des investigateurs**

Le Cancéropôle Île-de-France lance un cycle de formation des investigateurs franciliens en cancérologie selon le référentiel commun Leem/Afcro/Afssaps

- **Nouveau site internet**

Le nouveau site internet du Cancéropôle Île-de-France sera en ligne mi-août : mise en valeur de la recherche francilienne en cancérologie, ergonomie du site, utilisation de formulaires en ligne, l'interactivité et la convivialité du site sont encore renforcées.

- **11 séminaires organisés en 2011**

11 février 2011 : Bibliothèque virtuelle nationale des cancers de l'enfant (BIOCAP)
23 mars 2011 : Coordination administrative
28 avril 2011 : Cancer, Nutrition, Inégalités
17 juin 2011 : Mesures subjectives en santé et recherche en psycho-oncologie

À venir :

Septembre 2011 : Immunologie des cancers
Octobre 2011 : Cellules tumorales circulantes
Octobre 2011 : Bibliothèque virtuelle des cancers pédiatriques en Ile-de-France (BIOCANPEDIF)
8 novembre 2011 : Comment améliorer l'efficacité des traitements contre le cancer ?
29 novembre 2011 : Colloque du Cancéropôle IDF
8 décembre 2011 : Journées cliniques en psycho-oncologie
9 décembre 2011 : Journée recherche en psycho-oncologie

6/ Les membres du Cancéropôle Ile-de-France

Depuis 2007, le Cancéropôle Ile-de-France est structuré en GIP (groupement d'intérêt public). Ce groupement se compose de sept membres :



Chiffres clés :

22 474 lits
37 hôpitaux + 1 structure d'hospitalisation à domicile (HAD)
176 pôles regroupant 720 services
1 681 places d'hospitalisation de jour (chimiothérapie, dialyse, rééducation...)
4 millions de consultations
570 000 équipements parmi lesquels des équipements de très haute technologie :
31 IRM, 36 scanners et 7 TEP

L'Assistance Publique – Hôpitaux de Paris est un établissement public de santé, dont les activités se déploient dans une zone urbaine où résident plus de 11,5 millions d'habitants. Elle se compose de trente-sept hôpitaux et d'une structure d'hospitalisation à domicile, réunis au sein de quatre groupements hospitaliers universitaires (GHU) : Nord, Est, Sud et Ouest.

Cette organisation permet d'adapter l'offre de soins aux besoins de chaque territoire de santé, en cohérence avec les autres acteurs sanitaires de la région.



Chiffres clés :

400 lits et places
850 soignants
120 médecins statutaires
11 unités de Recherche
300 chercheurs
12 000 nouveaux patients chaque année
44000 patients suivis par an
160 000 consultations par an

L'Institut de cancérologie Gustave Roussy est le premier centre de lutte contre le cancer en Europe. Implanté aux portes de Paris, il constitue un pôle d'expertise global contre le cancer entièrement dédié aux patients. Il réunit sur un même campus plus de 2 100 professionnels qui soignent les personnes atteintes par toute forme de cancer, cherchent et évaluent de nouvelles thérapies contre la maladie, transmettent à des étudiants les connaissances acquises. Outre le fait de réunir soins, recherche et enseignement dans une seule entité, la particularité de l'Institut réside dans une organisation et un positionnement résolument novateurs.



Chiffres clés :

3 000 médecins, soignants, chercheurs, techniciens et personnels administratifs
10 900 malades traités chaque année (nouveaux et en cours)
160 000 consultations par an
82 équipes de recherche
100 000 m2 d'espaces hospitaliers et de laboratoires de recherche

L'Institut Curie est une fondation reconnue d'utilité publique qui rassemble 3 000 chercheurs, médecins et soignants mobilisés pour lutter contre le cancer. Problème majeur de santé publique avec 320 000 nouveaux cas chaque année, les cancers sont devenus la première cause de mortalité en France et dans le monde (13% des décès).

l'Institut Universitaire d'Hématologie (IUH)
institut intégré de recherche et d'enseignement
en hématologie-immunologie et en cancérologie



Chiffres clés :

421 enseignants, chercheurs, ITA/IATOS, étudiants
10 000m² de laboratoires de recherche
Equipes Paris 7, INSERM, CNRS, CEA, EPHE

L'IUH de l'Université Paris Diderot - Paris 7 est un Campus Universitaire de l'Hôpital Saint-Louis. Dans la lignée de ses fondateurs, l'IUH poursuit activement une politique visant à développer des recherches scientifiques et technologiques aux croisées des disciplines (hématologie, oncologie, immunologie, virologie, recherche translationnelle) permettant des innovations pour la prise en charge personnalisée des malades.



Chiffres clés :

32 instituts sur les 5 continents
2600 (chercheurs, ingénieurs, techniciens, administratifs)
32 Instituts Pasteur sur les cinq continents
130 unités de recherche en biologie

L'Institut Pasteur est un centre de recherche biomédicale de renommée internationale, l'Institut Pasteur créé en 1887 par Louis Pasteur, est une fondation privée reconnue d'utilité publique. Il a pour mission de contribuer à la prévention et à la lutte contre les maladies, en France et dans le monde, par la recherche scientifique et médicale, l'enseignement et des actions de santé publique. Parallèlement à des recherches sur le fonctionnement du vivant, une grande partie de ses travaux est consacrée à l'étude des maladies infectieuses, de maladies génétiques, neuro-dégénératives ou de certains cancers. Depuis sa création, 10 chercheurs ont reçu le Prix Nobel de Physiologie ou Médecine.



Chiffres clés :

1er complexe scientifique et médical de France
29 570 étudiants
10 000 personnels dont 3 250 enseignants, chercheurs et hospitalo-universitaires
475 000 m² répartis sur 33 sites, 7 départements et 4 régions françaises

L'Université Pierre et Marie Curie (Paris VI) est la première Université Scientifique Biologique et Médicale française, regroupant les deux UFR «St-Antoine» et «Pitié-Sapétrière», et une partie de l'UFR «Broussais –Hôtel Dieu». L'ensemble de ces hôpitaux forme le GHU Est de l'Assistance Publique Hôpitaux de Paris, au sein duquel deux structures (Cancer Est et SIO Pitié) ont été labellisées «site hautement spécialisé en cancérologie», constituant l'armature du Pôle Régional de Cancérologie de l'Est Parisien. L'Université Paris VI participe très activement à de nombreux domaines de recherche en cancérologie: génétique, génomique, protéomique, biologie cellulaire, immunologie, santé publique et biostatistiques, recherche clinique.



Chiffres clés :

1984 : création du Centre d'Etudes du Polymorphisme Humain
1993 : nouvelle identité pour la Fondation Jean Dausset
250 000 échantillons d'ADN

Le Centre d'Etudes du Polymorphisme Humain (CEPH) a été créé par M. le Professeur Jean Dausset, Prix Nobel de Médecine. Le CEPH est devenu en 1993 la Fondation Jean Dausset, qui est une fondation reconnue d'utilité publique. Les activités qui ont été développées depuis 2007, en collaboration avec le Centre National de Génotypage, reposent sur les technologies génomiques les plus performantes en très forte évolution au niveau mondial, afin d'étudier les causes des pathologies humaines au niveau génétique et les interactions gènes-environnement. Les grands programmes scientifiques dans lesquels le CEPH est partenaire, se situent dans les domaines du cancer, des maladies auto-immunes et de l'asthme, des maladies métaboliques et cardiovasculaires, et des maladies psychiatriques et neurodégénératives.

7/ Les partenaires du Cancéropôle Ile-de-France

Le Cancéropôle Ile-de-France associe également 15 partenaires : Instituts de Recherche, associations des secteurs publics et privés, universités, hôpitaux. L'Institut National du Cancer (INCa) et le conseil régional d'Ile-de-France, principaux financeurs du Cancéropôle Ile-de-France, en sont des partenaires privilégiés.

INCa



Région Ile-de-France



CNRS



INSERM

Inserm

Institut national
de la santé et de la recherche médicale

CEA



**Association pour la recherche
sur le Cancer**



Association
pour la Recherche
sur le Cancer

Ligue contre le Cancer



pour la vie

**Et les ligues franciliennes de
lutte contre le cancer**

**L'agence régionale
d'Hospitalisation d'Ile-de-France**



Le service de santé des armées



Service
de Santé
des Armées

**L'union nationale hospitalière
privée de Cancérologie**



Université Paris Descartes



Université de Cergy Pontoise



UNIVERSITÉ
de Cergy-Pontoise

ESPCI



Un nouveau partenaire en 2011 : l'Ariis,

Alliance pour la Recherche et l'Innovation des Industries de Santé.



En outre, le Cancéropôle Ile-de-France s'est associé à :

La Cité Internationale Universitaire de Paris,
pour favoriser l'accueil d'étudiants et de
chercheurs du monde entier



L'incubateur **Paris Biotech Santé**, seul
incubateur francilien dédié à la santé

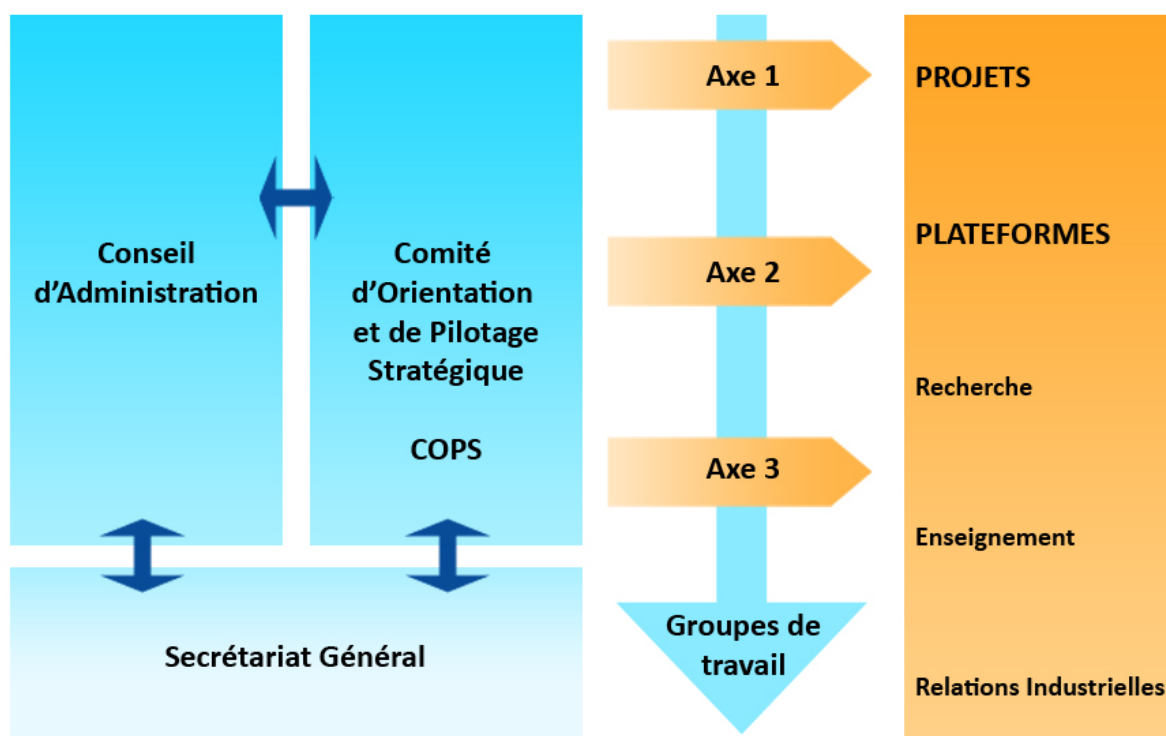


Fiche d'identité



Nom :	Cancéropôle Ile-de-France
Date de création :	2004
Siège :	Cancéropôle Ile-de-France, Hôpital Saint-Louis 1 avenue Claude Vellefaux 75010 Paris
Statut :	Groupement d'intérêt public
Activité :	Fédérer les compétences et moyen de la recherche dans le domaine du cancer en Île-de-France
Organisation :	
Président	François Sigaux
Vice Président	Claude Huriet
Directeur scientifique	Armand Tavitian
Secrétaire générale	Pascale Gramain
Contact presse au Cancéropôle Ile-de-France :	Cancéropôle Ile-de-France, Hôpital Saint-Louis 1 avenue Claude Vellefaux (Carré historique - porte11 - rez-de-chaussée) 75010 Paris Charlotte Richard charlotte.richard@canceropole-idf.fr 01 48 03 72 47
Agence Wellcom :	8 rue Fourcroy 75017 Paris Aelya Noiret – Céline Kéruzoré – Laurane Froment an@wellcom.fr 01 46 34 60 60

Organigramme du Cancéropôle Ile-de-France :



Les membres du COPS (comité d'organisation et pilotage scientifique) :

Les trois axes comprennent chacun un comité de pilotage au sein duquel sont identifiés des co-responsables, qui seront membres à part entière du Cops.

<u>Axe 1 :</u>	<u>Axe 2 :</u>	<u>Axe 3 :</u>
Christine Chomienne Salem Chouaib Olivier Delattre Florence.Demenais Claude Leclerc Jérôme Galon Jacques Ghysdael Guido Kroemer Eric.Solary Jean-Philippe.Vert Jessica Zucman	Olivier Clément Olivier Cussenot Antoine Gessain Anette Larsen Michel Marty Marc Pocard Hugues de The Gilles Vassal Pierre Laurent-Puig Eric Pujade-Lauraine Eric Raymond Sergio Roman-Roman Jean-Charles Soria Laurence Zitvogel	Philippe Amiel Sami Antoun Jacqueline Clavel Jean de Kervasdoué Patrick Deshayes Sylvie Dolbeault Grégoire Moutel Jean Navarro
Co-responsables de l'axe : Salem Chouaib, Florence Demenais, Jacques Ghysdaël, Jean-Philippe Vert, Jessica Zucman	Co-responsables de l'axe : Olivier Cussenot, Eric Pujade-Lauraine, Sergio Roman-Roman, Gilles Vassal	Co-responsables de l'axe : Philippe Amiel, Sylvie Dolbeault, Jacqueline Clavel

Les représentants institutionnels présents aux réunions du COPS :

AP-HP :	Michel Marty
CEPH - Fondation Jean Dausset :	Mark Lathrop
Institut Curie :	Armand Tavitian
Institut Gustave Roussy :	Eric Solary
Institut Pasteur :	Claude Leclerc
Université Paris 6 :	Roman Rouzier
Université Paris 7-IUH :	Hugues de Thé

Le Conseil d'Administration (CA) :

AP-HP :	Jean Navarro - Nathalie Rheims
CEPH - Fondation Jean Dausset :	François Amalric
Institut Curie :	Sergio Roman-Roman, Claude Huriet
Institut Gustave Roussy :	Alexander Eggermont - Eric Solary
Institut Pasteur :	Claude Leclerc - Christophe Mauriet
Université Paris 6 :	Annette Larsen - Roman Rouzier
Université Paris 7 / IUH :	Denis Guillaumin - François Sigaux